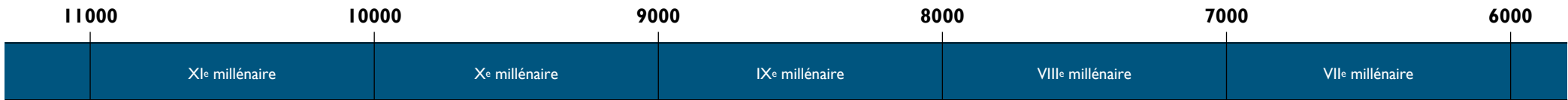


# Repères

**Principaux événements de notre histoire des origines à nos jours :  
chronologie et cartographie**



**PALÉOLITHIQUE — ÂGE DE LA PIERRE TAILLÉE — TEMPS DES CHASSEURS-CUEILLEURS (des origines à - 5000)**

▲  
Vers - 8000  
Début du réchauffement climatique

▲  
Vers - 7000  
Début de l'augmentation de la population de nos régions

On appelle Préhistoire la très longue période qui précède l'invention de l'écriture. Cette période se divise en deux grandes époques : la Préhistoire ancienne et la Préhistoire récente.

**La Préhistoire ancienne est l'époque où nos ancêtres sont chasseurs-cueilleurs.** Ils vivent de ce qu'ils trouvent dans la nature : ils chassent, ils pêchent, ils se nourrissent de légumes et de fruits sauvages. Cette période est extrêmement longue. Dans nos régions, elle dure au moins 500 000 ans : 5000 siècles !

**La Préhistoire récente est l'époque où nos ancêtres deviennent agriculteurs-éleveurs.** Ils ne dépendent plus entièrement de la nature. Ils cultivent des plantes et élèvent des animaux. Dans nos régions, ces

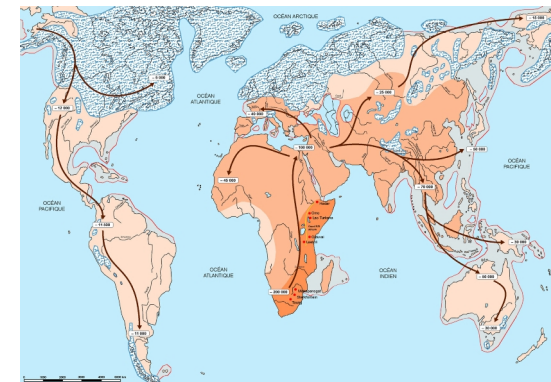
changements débutent vers 5000 avant notre ère.

À la fin de la Préhistoire, les hommes découvrent le moyen de fabriquer des objets en métal. Les spécialistes parlent alors « d'Âge des métaux ». Celui-ci comporte trois temps : l'Âge du cuivre (de 3500 à 1800), l'Âge du bronze (de 1800 à 800) et l'Âge du fer (de 800 jusqu'au début de notre ère). **L'Âge du fer coïncide chez nous avec l'époque des Celtes, appelés aussi Gaulois.**

Les historiens considèrent que **la Préhistoire se termine lorsque les hommes commencent à utiliser l'écriture.** Dans nos régions, ce passage se situe à l'époque de la conquête romaine, vers 50 avant notre ère.

**- 5000**

- Présence humaine antérieure à - 1 500 000 ans
- Présence humaine antérieure à - 500 000 ans
- Présence humaine antérieure à - 10 000 ans
- Glaciers vers - 20 000
- Rivages supposés vers - 20 000
- Sites archéologiques renfermant les restes humains les plus anciens
- Dispersion de l'homme moderne et date approximative de sa présence





**NÉOLITHIQUE — ÂGE DE LA PIERRE POLIE — TEMPS DES AGRICULTEURS-ÉLEVEURS (de - 5000 à - 57)**

▲  
Vers - 5000  
Sédentarisation  
Début de l'agriculture et de l'élevage dans nos régions

▲  
Vers - 2000  
Début du travail des métaux  
dans nos régions

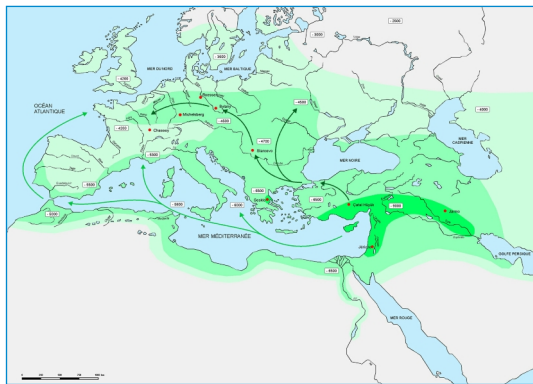
▲  
Vers - 600  
Arrivée des Celtes  
dans nos régions

▲  
Vers - 4000  
Construction des premiers  
mégalithes dans nos régions

▲  
Vers - 3500  
Invention de l'écriture  
au Proche-Orient

▲  
Vers - 250  
Installation des « Belges »  
dans nos régions

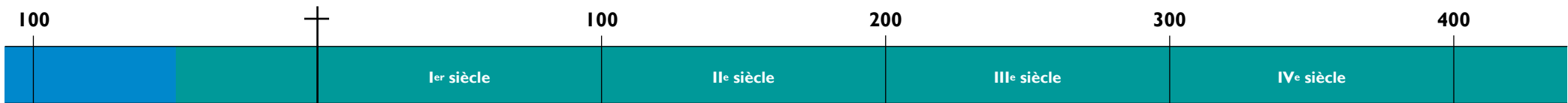
**- 4000**



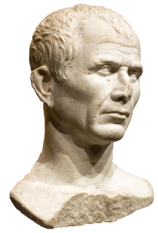
- Sociétés d'agriculteurs-éleveurs antérieures à - 4500
- Sociétés d'agriculteurs-éleveurs antérieures à - 3500
- Sites archéologiques de la préhistoire récente
- ← Courant continental d'expansion de l'agriculture
- ← Courant maritime d'expansion de l'agriculture
- 4500 Date approximative de l'apparition de l'agriculture

**- 200**

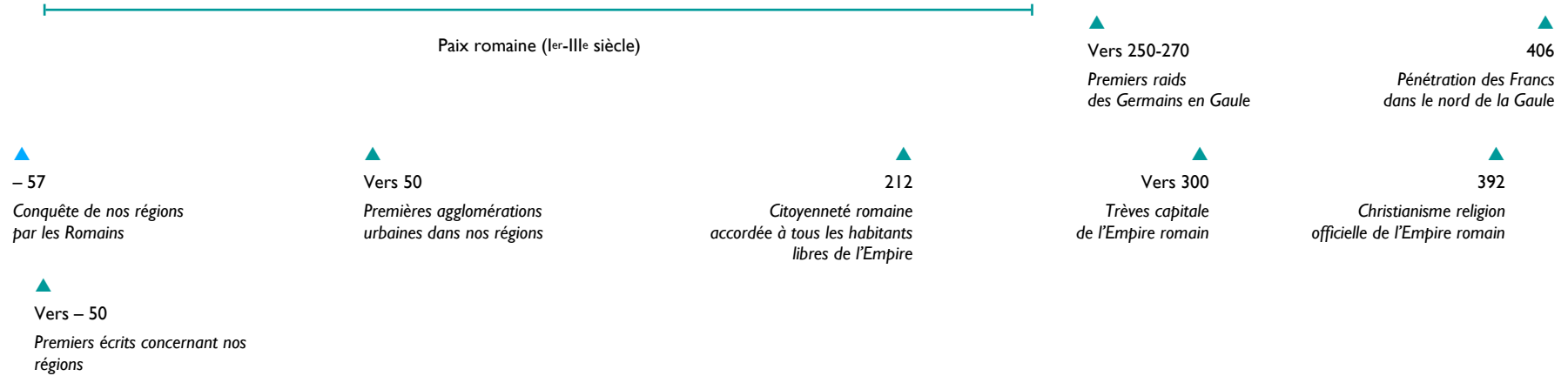




## ANTIQUITÉ — TEMPS DES CELTES OU GAULOIS ET TEMPS DES GALLO-ROMAINS (de - 57 à 476)



Jules César

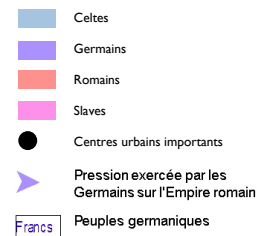


Entre le VIIIe et le Ier siècle avant notre ère, une ville d'Italie, Rome, étend petit à petit sa domination autour de la mer Méditerranée.

**En 57, Jules César conquiert nos régions.** Il veut installer la frontière du monde romain le long du Rhin. Son but est d'empêcher les populations qui habitent au-delà du grand fleuve d'attaquer Rome. À partir de ce moment et jusque vers 400-450 après J.-C. nos ancêtres sont soumis à l'autorité des Romains.

Pendant presque cinq siècles, nos contrées font partie de ce que les historiens appellent l'Empire romain.

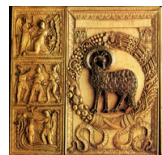
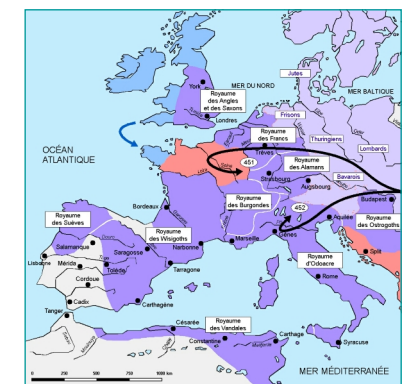
Durant cette période, les conditions de vie se transforment lentement. **Nos ancêtres adoptent peu à peu les manières de vivre et de penser des Romains** : c'est ce qu'on appelle la « romanisation ». Ils apprennent à construire leurs maisons, à s'habiller, à se nourrir, à se déplacer, à travailler, à se divertir, à penser, etc., comme les gens des bords de la Méditerranée. Ils se mettent à parler le latin, qui deviendra plus tard le français. Au IIIe siècle de notre ère, certains se convertissent à une religion nouvelle venue de Palestine : le christianisme.



350




450





**MOYEN ÂGE — TEMPS DES GRANDES MIGRATIONS, DES GRANDS DOMAINES ET DU DÉVELOPPEMENT DES VILLES (de 476 à 1453)**

<p>482/511 CLOVIS</p>	<p>vers 650 Évangélisation de nos régions</p>	<p>vers 670 Premier texte écrit dans nos régions</p>	<p>768/814 CHARLEMAGNE</p>	<p>vers 850 Raids des Normands et des Hongrois</p>
<p>476 Fin de l'Empire romain d'Occident Début du moyen âge</p>	<p>622 Hégire</p>	 <p>Charlemagne</p>	<p>843 Traité de Verdun</p>	<p>925 Rattachement de la Lotharingie à l'Empire germanique</p>
		<p>800 Restauration de l'Empire romain d'Occident</p>		<p>vers 950 Premiers châteaux forts</p>
				<p>972 Notger prince-évêque de Liège</p>

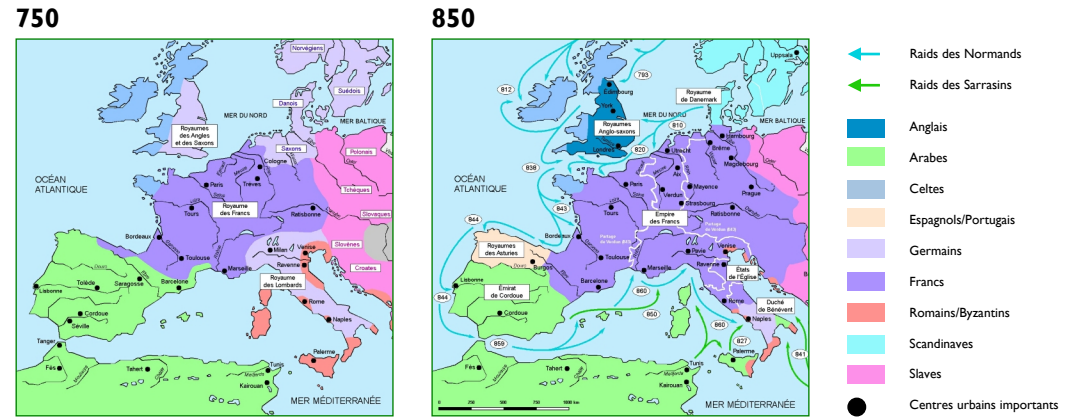
Vers 400, des Germains, qui habitent au-delà du Rhin, traversent le fleuve et s'installent chez nous. Vers 450, nos régions ne font plus partie de l'Empire romain. Celui-ci est partagé en plusieurs royaumes.

l'époque aussi où le christianisme est adopté par les gens de chez nous. Ainsi naît une nouvelle civilisation\* – à la fois romaine, germanique et chrétienne – qui est à l'origine de la nôtre.

Les Germains qui habitent nos contrées portent le nom de Francs. **Entre 482 et 511, Clovis, leur chef, rassemble sous ses ordres tous les habitants des pays situés entre la Loire et le Rhin.** Clovis prétend être le descendant d'un roi légendaire appelé Mérovée. C'est pourquoi les historiens emploient le nom de « Mérovingiens » pour désigner les membres de sa famille et ses successeurs.

À partir du VIII<sup>e</sup> siècle, les rois mérovingiens perdent peu à peu leur autorité. Le royaume est dirigé par leurs proches collaborateurs, qu'on appelle « maires du palais ». Ceux-ci appartiennent depuis de longues années à une même famille, celle des « Carolingiens ». En 751, les Carolingiens deviennent rois à la place des Mérovingiens. **Le plus connu des rois carolingiens est Charlemagne, qui règne de 768 à 814. À cette époque, le royaume des Francs s'élargit.** Ses dimensions font penser à celles de la partie ouest de l'Empire romain. Aussi, en l'an 800, à Rome, Charlemagne est couronné « nouvel empereur romain d'Occident ».

À l'époque des rois mérovingiens, les Francs et les Gallo-romains apprennent à vivre ensemble. Les Francs apportent de nouvelles manières de vivre et de penser. Les Gallo-Romains leur font connaître les leurs. C'est





**MOYEN ÂGE — TEMPS DES GRANDES MIGRATIONS, DES GRANDS DOMAINES ET DU DÉVELOPPEMENT DES VILLES (de 476 à 1453)**

- Allemands/Prussiens
- Anglais
- Arabes
- Bourguignons
- Bulgares/Hongrois
- Byzantins
- Irlandais/Écossais/Gallois
- Danois
- Espagnols
- Français
- Génois/Vénitiens
- Italiens
- Norvégiens/Suédois
- Portugais
- Slaves/Serbes/Polonais
- Centres urbains importants

▲  
1066  
*Charte de libertés accordées  
aux habitants de la ville de Huy*

▲  
1099  
*Prise de Jérusalem  
par les croisés*

1000



**L'empire de Charlemagne ne dure pas.** Ses successeurs se disputent entre eux. En 843, le *Traité de Verdun* divise l'empire en trois parties. Puis, lentement, ces trois parties se décomposent à leur tour en une multitude de petits territoires.

Au même moment, des populations étrangères pénètrent dans nos régions. Les unes viennent de Scandinavie : ce sont les Normands. Les autres arrivent d'Asie : ce sont les Hongrois. Les envahisseurs normands et hongrois créent du désordre. Les responsables régionaux en profitent pour ne plus se soumettre aux ordres de

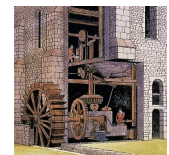
l'empereur ou du roi. **Ainsi se forment les principautés qui se partagent nos contrées jusqu'au XVIII<sup>e</sup> siècle.**

Dans chaque principauté, les **seigneurs locaux cessent à leur tour d'obéir à leur prince.** Ils collectent eux-mêmes les impôts, ils rendent la justice, ils conduisent les expéditions militaires, etc. Nos régions sont ainsi émiettées en un grand nombre de seigneuries. C'est l'époque dite de la « féodalité ».

Cependant, à partir du XII<sup>e</sup> siècle, les princes réussissent à se faire mieux respecter par les

seigneurs et eux-mêmes obéissent mieux aux rois. Cette évolution existe aussi chez nous. Au XV<sup>e</sup> siècle, **les principautés de nos régions sont réunies par les ducs de Bourgogne**, qui les dirigent avec fermeté. Elles forment un territoire qui est celui de la Belgique, des Pays-Bas, du nord de la France et du Luxembourg actuels. Le pays, appelé « Pays-Bas bourguignons », devient une sorte de royaume et le duc de Bourgogne est presque un roi.

À la fin du Moyen Âge, **des États plus modernes, ancêtres des nôtres, prennent forme.** Les rois et les princes



1300

1400

1500

XIII<sup>e</sup> siècle

XIV<sup>e</sup> siècle

XV<sup>e</sup> siècle

MOYEN ÂGE (de 476 à 1453)

▲

1302

Bataille des Éperons d'or

▲

1316

Paix de Fexhe

▲

1356

Joyeuse Entrée de Brabant

Période bourguignonne (1384-1477)

1419/1467

PHILIPPE-LE-BON



Philippe le Bon

▲

1425

Fondation de l'Université de Louvain

▲

1453

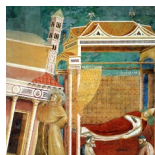
Fin de l'Empire romain d'Orient  
Début des Temps modernes

1250



renforcent leur pouvoir. Ils disposent d'une administration plus efficace. Ils collectent plus régulièrement les impôts. Ils entretiennent une armée permanente. Pour obtenir le soutien des nobles, ils les rassemblent auprès d'eux, leur confient des tâches valorisantes et leur accordent des avantages financiers.

1450



TEMPS MODERNES — TEMPS DES GRANDES DÉCOUVERTES TECHNIQUES ET GÉOGRAPHIQUES (de 1453 à 1789)

Période bourguignonne (1389-1477)

1492

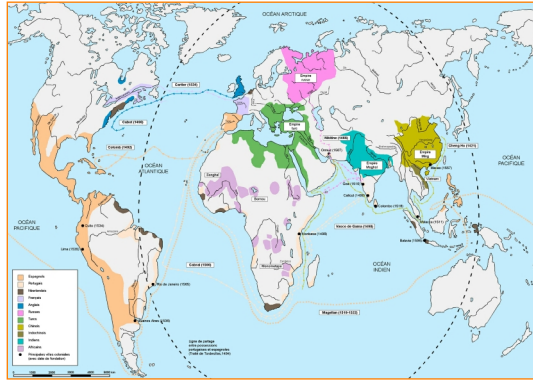
Découverte de l'Amérique par Christophe Colomb

1517

Réforme protestante

Période espagnole (1555-1713)

1550



1515/1555  
CHARLES QUINT



Charles Quint

1555/1598  
PHILIPPE II

1548

Transaction d'Augsbourg  
Reconnaissance de l'unité de nos régions

1568

Révolte et scission des Pays-Bas



Philippe II d'Espagne

Charles Quint, qui règne de 1515 à 1555, poursuit le travail entrepris par les ducs de Bourgogne. **Il fait de nos régions un seul et unique territoire** et empêche que ce territoire soit partagé au moment des successions. En 1555, Charles Quint quitte le pouvoir. Il partage son empire en deux. Nos régions, l'Espagne et les colonies d'Amérique sont cédées à son fils Philippe II (1555/1598). Le reste revient à son frère Ferdinand (1556/1564).

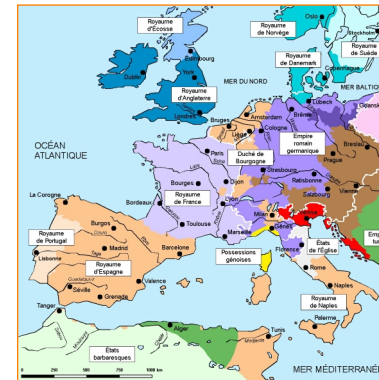
rendre de compte à personne. Il choisit ses conseillers comme il l'entend. Il lève les impôts quand il le veut. Il fait la guerre selon son bon vouloir.

Vers 1520, **les chrétiens se divisent entre catholiques et protestants**. Jusqu'en 1650 environ, l'Europe est ravagée par des guerres de religion. À cette époque, nos régions dépendent de l'Espagne. Le roi Philippe II (1555/1598), qui est catholique, refuse tout arrangement avec les protestants, nombreux chez nous. Il profite aussi des événements pour imposer plus fermement son pouvoir à la noblesse, qu'il juge

trop peu obéissante. Son attitude provoque une révolte. En 1568, nos provinces se partagent en deux. Celles du nord, peuplées en majorité de protestants, se libèrent de l'Espagne et forment la république\* des Provinces-Unies, les actuels Pays-Bas. Celles du sud restent espagnoles et catholiques. Elles sont à l'origine de la Belgique.

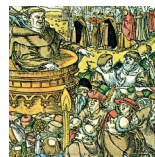
**Aux XVI<sup>e</sup> et XVII<sup>e</sup> siècles se créent les premiers empires coloniaux.** À la suite des grandes découvertes géographiques, les Espagnols et les Portugais colonisent l'Amérique centrale et l'Amérique du Sud, les Anglais et les Français l'Amérique du

1550



Nord. L'Europe domine une grande partie du monde.

Tout au long du XVII<sup>e</sup> siècle, nos régions connaissent de nombreuses difficultés. Certains historiens ont donné à cette période le nom de « Siècle de malheur ». Les pays les plus puissants d'Europe cherchent à dominer les autres. Nos régions deviennent un champ de bataille. **Le roi de France Louis XIV (1661/1715) veut étendre son royaume.** Les Espagnols défendent mal nos provinces. Les Français s'emparent de plusieurs territoires appartenant aux Pays-Bas espagnols : une partie de la Flandre avec





1700

1800

XVII<sup>e</sup> siècle

XVIII<sup>e</sup> siècle

### TEMPS MODERNES — TEMPS DES GRANDES DÉCOUVERTES TECHNIQUES ET GÉOGRAPHIQUES (de 1453 à 1789)

Période espagnole (1555-1713)

Période autrichienne (1713-1795)

▲  
1648

Traité de Munster  
Indépendance  
des Provinces-Unies

▲  
1713

Traité d'Utrecht  
Les Pays-Bas espagnols  
deviennent autrichiens

▲  
1712

Machine à vapeur  
de Thomas Newcomen

1740/1780  
MARIE-THÉRÈSE



Marie-Thérèse d'Autriche

▲  
1781

Édit de tolérance de Joseph II  
Liberté de culte

▲  
1789

Révolution liégeoise  
Révolution brabançonne

▲  
1769

Machine à vapeur  
de James Watt

1650



l'importante ville de Lille (1668), une partie de Hainaut, une partie du Luxembourg, etc.

En 1700, le roi d'Espagne meurt sans héritier. Les grandes puissances d'Europe décident que nos régions doivent revenir à l'autre branche des descendants de Charles Quint, la branche autrichienne. C'est ainsi que, en 1713, **les Pays-Bas espagnols deviennent les Pays-Bas autrichiens**. Ils le resteront jusqu'en 1795. Le XVIII<sup>e</sup> siècle est plus calme et plus prospère que le XVII<sup>e</sup>. C'est l'époque du règne de l'impératrice Marie-Thérèse (1740/1780) et de son fils Joseph II (1780/1790). Les grands pays

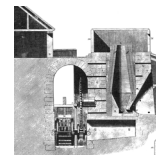
d'Europe ont plus ou moins la même force. L'Autriche défend nos provinces. La France est moins conquérante. L'Angleterre surveille les pays qui pourraient devenir trop puissants. L'Allemagne prend de l'importance.

Les historiens appellent « despotes éclairés » les rois de la fin du XVIII<sup>e</sup> siècle. Ceux-ci veulent faire le bonheur de leurs sujets, mais sans tenir compte de leur avis. Chez nous, comme dans d'autres pays, des décisions sont prises sans respecter les traditions ni la mentalité des gens. **Cela crée du mécontentement et provoque des révoltes.**

1750



- Allemands/Prussiens
- Anglais
- Autrichiens
- Belges
- Danois
- Espagnols
- Français
- Génois/Vénitiens
- Italiens
- Néerlandais
- Norvégiens/Suédois
- Polonais
- Portugais
- Turcs
- Grandes villes
- Limites de l'Empire romain germanique



1790

1800

1810

1820

1830

1840

## PÉRIODE CONTEMPORAINE — TEMPS DES SOCIÉTÉS INDUSTRIELLES (de 1789 à nos jours)

Période française (1795-1815)

Période hollandaise (1715-1830)

1780/1795  
JOSEPH II

1804/1814  
NAPOLÉON 1er

1815/1830  
GUILLAUME 1er

▲ 1789  
Révolution française

▲ 1795  
Annexion des Pays-Bas autrichiens par la France



Napoléon Bonaparte

▲ 1815  
Défaite de Napoléon à Waterloo



Guillaume des Pays-Bas

▲ 1830  
Révolution  
Indépendance de la Belgique

▲ 1846  
Fondation  
du parti libéral belge

- Allemands/Prussiens
- Anglais
- Autrichiens
- Belges
- Danois
- Écossais
- Espagnols
- Français
- Italiens
- Néerlandais
- Norvégiens/Suédois
- Russes
- Portugais
- Turcs
- Grandes villes

1812



1815



À la fin du XVIIIe siècle, la bourgeoisie n'accepte plus le pouvoir autoritaire des rois et les privilèges des nobles. Elle demande à jouer un rôle politique plus important. Elle obtient l'appui du peuple. **En 1789, des révolutions éclatent en France, au Pays de Liège, en Brabant.**

Les rois et les nobles refusent cette situation. L'Autriche rétablit l'ordre dans les Pays-Bas. En France, les révolutionnaires sont attaqués par les autres grands pays d'Europe. Ils résistent puis ils passent à l'attaque. Ils débordent les frontières et portent les idées de la révolution dans les pays voisins. **En**



1850

1860

1870

1880

1890

1900

## PÉRIODE CONTEMPORAINE — TEMPS DES SOCIÉTÉS INDUSTRIELLES (de 1789 à nos jours)

Indépendance (de 1830 à nos jours)

1830/1865  
LÉOPOLD 1er

1865/1909  
LÉOPOLD II

▲  
1847  
Manifeste  
du Mouvement flamand



Léopold 1er



Léopold II

▲  
1885  
Création de l'État  
indépendant du Congo

▲  
1897  
Fondation  
de la Ligue wallonne

▲ ▲  
1885 1886  
Fondation du parti socialiste  
Graves troubles  
sociaux en Belgique

**1795, nos régions sont annexées à la France.** Comme la France, elles modernisent leurs institutions politiques, administratives, judiciaires.

En 1815, Napoléon est battu à Waterloo. Les représentants des grands pays européens se réunissent à Vienne, capitale de l'Autriche, pour décider de l'avenir de l'empire français. Le Congrès de Vienne redessine la carte de l'Europe et remet partout au pouvoir les rois et les nobles. **Nos régions sont enlevées à la France et rattachées aux Pays-Bas.**

Le roi des Pays-Bas, Guillaume 1er, est autoritaire. Il réduit les libertés apportées par la Révolution française. Les Belges sont de plus en plus mécontents. **En 1830, ils se révoltent, chassent les Néerlandais et proclament l'indépendance de la Belgique.** À l'époque, tous les pays d'Europe sont dirigés par des rois. Les Belges demandent au prince Léopold de Saxe-Cobourg-Gotha de devenir leur roi. Léopold (1831/1865) accepte. Il prête serment le 21 juillet 1831, jour qui deviendra celui de notre fête nationale.

**En 1848, des révolutions se produisent à nouveau un peu partout en Europe** pour mettre fin définitivement à la toute-puissance des rois et aux privilèges des nobles. À la suite de ces révolutions, la bourgeoisie devient la classe sociale dominante.

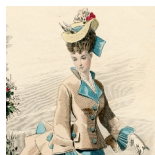
Au XIXe siècle, **l'agriculture et l'élevage cessent d'être l'activité économique principale. Nos régions s'industrialisent.** La majorité des gens de chez nous quittent les campagnes pour travailler dans les usines en plein développement. Cette industrialisation donne naissance à une classe sociale

nouvelle : la classe ouvrière. L'existence des ouvriers est alors très pénible. Des penseurs et des politiciens dénoncent cette situation. Ils exigent des conditions de travail convenables, un meilleur partage des richesses, la participation des ouvriers à la vie politique.

Pour développer leur économie et augmenter leur puissance, les pays d'Europe créent des colonies en Afrique et en Asie. Quelques grands États (Royaume-Uni, France, Russie) sont à la tête d'un véritable empire colonial. D'autres États (Allemagne, Italie) cherchent à en faire autant. Ainsi, **le roi des Belges**

**Léopold II (1865-1909) se lance dans la colonisation du Congo à partir de 1885.**

**Vers 1900, les rivalités entre les grands pays européens sont de plus en plus fortes.** Beaucoup ont peur d'une guerre, non seulement en Europe, mais aussi dans le monde entier vu l'existence des colonies.





**PÉRIODE CONTEMPORAINE — TEMPS DE LA MONDIALISATION DES ÉCHANGES ÉCONOMIQUES ET CULTURELS (de 1789 à nos jours)**

1914-1918  
Première Guerre mondiale

1940-1945  
Deuxième Guerre mondiale

1947-1989  
Guerre froide

1868/1909  
LÉOPOLD II

1909/1934  
ALBERT I<sup>er</sup>

1934/1944  
LÉOPOLD III

1951/1993  
BAUDOUIN I<sup>er</sup>

▲  
1908  
Congo belge

▲  
1917  
Révolution russe

▲  
1929  
Krach boursier de New York  
Crise économique mondiale

▲  
1948  
Création de l'O.T.A.N.  
Création du Benelux

▲  
1912  
Lettre au Roi de Jules Destrée

▲  
1919  
Suffrage universel



Albert I<sup>er</sup>



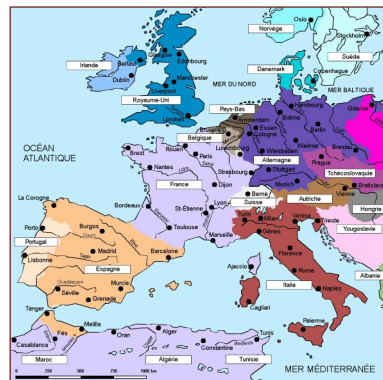
Léopold III

▲  
1957  
Traité de Rome  
instituant la C.E.E.

1914



1922



**En août 1914, les rivalités entre les grands pays européens provoquent un conflit effroyable : la Première Guerre mondiale.** Malgré sa neutralité, la Belgique est envahie par l'Allemagne et souffre des combats. Ce conflit utilise pour la première fois des armes fabriquées industriellement qui font des millions de victimes et des destructions considérables. Les pays ennemis ont à peu près la même force et la victoire est longtemps indécise. L'entrée en guerre des États-Unis d'Amérique aux côtés de l'Angleterre et de la France permet de battre l'Allemagne. À partir de ce moment,

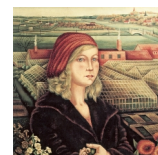
l'Amérique joue un rôle de premier plan dans les affaires de l'Europe et du monde.

Un an avant la fin de la guerre, **en octobre 1917, une révolution éclate en Russie.** Elle prive le roi et les nobles de leur pouvoir et donne celui-ci non pas à la bourgeoisie, mais au peuple. La naissance d'un pays communiste fait naître de grands espoirs parmi ceux qui souhaitent une société plus égalitaire et plus juste. En 1928, le régime politique qui se met en place dans l'empire russe, appelé désormais « Union soviétique », déçoit et inquiète beaucoup de gens. Les dirigeants se montrent en effet très

autoritaires et punissent sévèrement ceux qui ne partagent pas leurs idées.

**La crise financière qui éclate à la Bourse de New York en octobre 1929 a de graves conséquences économiques :** chômage, pauvreté, inégalités, etc. Dans certains pays d'Europe, des dictateurs en profitent pour prendre le pouvoir, notamment en Italie (fascisme) et en Allemagne (nazisme). Les tensions augmentent. Une nouvelle guerre se prépare.

**De 1939 à 1945, la Deuxième Guerre mondiale oppose l'Allemagne nazie à**



1960

1970

1980

1990

2000

2010

# PÉRIODE CONTEMPORAINE — TEMPS DE LA MONDIALISATION DES ÉCHANGES ÉCONOMIQUES ET CULTURELS (de 1789 à nos jours)

1947-1989  
Guerre froide

1960  
Indépendance du Congo belge

1962  
Fixation de la frontière linguistique

1951/1993  
BAUDOUIIN 1er

1980  
Autonomie de la Flandre et de la Wallonie



Baudouin 1er

1993  
Belgique fédérale

1993/2013  
ALBERT II



Albert II

1989  
Chute du Mur de Berlin  
Création de la Région Bruxelles-Capitale

1993  
Création de l'Union européenne

2002  
Mise en circulation de l'Euro

1969  
Premier homme sur la lune

- États alliés des États-Unis d'Amérique
- États alliés de l'Union soviétique
- États membres de la Ligue arabe
- États neutres
- Rideau de fer

1962



la France et au Royaume-Uni, puis également, à partir de 1941, à l'Union soviétique et aux États-Unis d'Amérique. En mai 1940, la Belgique est à nouveau envahie par l'Allemagne contre sa volonté. En février 1943, l'armée allemande perd une bataille décisive en Russie, à Stalingrad. L'armée soviétique passe ensuite à l'offensive et avance vers l'Allemagne. En juin 1944, les alliés anglais et américains débarquent en Normandie et prennent eux aussi la direction de l'Allemagne. Celle-ci capitule le 8 mai 1945. La Deuxième Guerre mondiale ne se déroule pas seulement en Europe. En Asie, de violents combats opposent les

États-Unis et le Japon. Cette guerre, appelée « guerre du Pacifique », se termine par un événement d'une gravité exceptionnelle : le bombardement atomique d'Hiroshima et de Nagasaki (6 et 9 août 1945).

La Deuxième Guerre mondiale est suivie par une période d'une cinquantaine d'années à laquelle on a donné le nom de « guerre froide ». Deux blocs rivaux s'affrontent en Europe et dans le monde. L'un est contrôlé par les Américains et l'autre est dominé par les Soviétiques. À plusieurs reprises, le monde est au bord

d'une terrible guerre utilisant les armes atomiques.

Durant la guerre froide, six pays d'Europe occidentale, dont la Belgique, signent en 1957 le **Traité de Rome qui donne naissance à la « Communauté économique européenne »**. Au fil des années, d'autres pays rejoignent cette communauté qui, en 1993, devient « l'Union européenne ».

Dans les années qui suivent la Deuxième Guerre mondiale, les colonies européennes d'Asie puis d'Afrique obtiennent leur indépendance, souvent suite à des

révoltes ou à des guerres. Le 30 juin 1960, le Congo belge, lui aussi, devient indépendant. Les anciennes colonies qui refusent de rejoindre l'un des deux blocs mondiaux, américain ou soviétique, forment ce qu'on appelle le « Tiers monde », le troisième monde.

En 1989, c'est la fin du communisme en Union soviétique. Les États-Unis d'Amérique dominant le monde. Leurs manières de vivre et de penser s'imposent partout. Les pays d'Europe de l'Est adhèrent à l'Union européenne qui, elle-même, s'associe plus étroitement aux États-Unis...

